

## Doporučený návod na montáž plastových otvorových výplní

Na následujících řádcích se přehledně krok za krokem dozvíte, jak se postupuje při demontáži starého okna a při montáži nového plastového okna. Rádi bychom vás však upozornili, že následující text není závazným návodem, ale všeobecným doporučením. Montážní postupy se mohou lišit v závislosti na typu otvorové výplně, typu a stavu tělesa stavby a řadě dalších faktorů. Montáž provedená jiným způsobem, než je uvedeno v tomto návodu, nemusí být chybná a odlišnosti nemusí být předmětem reklamace. Návod je majetkem společnosti OKNOSTYL group s.r.o. a bez souhlasu jej nelze kopírovat.

### DEMONTÁŽ STARÉHO OKNA

#### 1. Zakrytí pomocí fólií

Výměna starého okna za nové se provádí nejčastěji z interiéru místnosti, tedy vnitřní strany domu či bytu. Je to z toho důvodu, aby nedošlo k narušení venkovní fasády, jejíž oprava je vždy náročnější než úprava vnitřních omítek. Na výměnu okna je tudíž potřeba místnost nejprve připravit. Kolem okna je nutný volný přístup, takže vše v blízkosti odstěhujte (optimální je volný prostor 1–2 m před otvorovou výplní). Nezapomeňte také nechat volné přístupové cesty, kterými okna budete nosit. Dále doporučujeme v dané místnosti srolovat koberec a zakrýt podlahu, radiátor a nábytek. Na zakrytí jsou nejlepší silnější polyetylenové fólie, které se přilepí ochrannými lepicími páskami. Tyto silnější fólie na rozdíl od slabých mikroténových odolají zvýšenému mechanickému namáhání a také případnému průvanu. Na podlahu pak můžeme doporučit tvrdý karton.

#### 2. Vyjmutí původního dřevěného rámu

Před započítím demontáže doporučujeme pro jistotu přeměřit stavební otvor a nové okno či dveře, abyste měli jistotu, že nedošlo k chybě ve výrobě či záměně při expedici a bude tedy možné po demontáži původního okna nové okno osadit do současného otvoru. Nejprve při demontáži vosaďte jednotlivá křídla ze starých oken. Následně s pomocí kladiva a majzlíku uvolněte vnitřní parapetní desku. Styk vnitřního parapetu se zdí na levém i pravém boku je vhodné uvolnit odsekáním části zdiva, aby došlo k co nejmenšímu poškození vnitřního ostění, a snížila se tak pracnost a náklady spojené s opravou po osazení nového okna. Venkovní parapetní plech v případě, že je ukotven do rámu okna, taktéž uvolněte, např. pomocí majzlíku a kotvící prvek odstraňte pomocí kleští. Následně na několika místech rám starého okna nařízněte a s pomocí páčidla původní rám vyjměte.

#### 3. Příprava otvoru

Ještě než do otvoru budete nasazovat nový rám, je potřeba ho očistit. To znamená nejen odklidit napadenou omítku a suť, ale také odstranit uvolněné části omítky a případně zapravit velké nerovnosti ostění.

## MONTÁŽ NOVÉHO OKNA

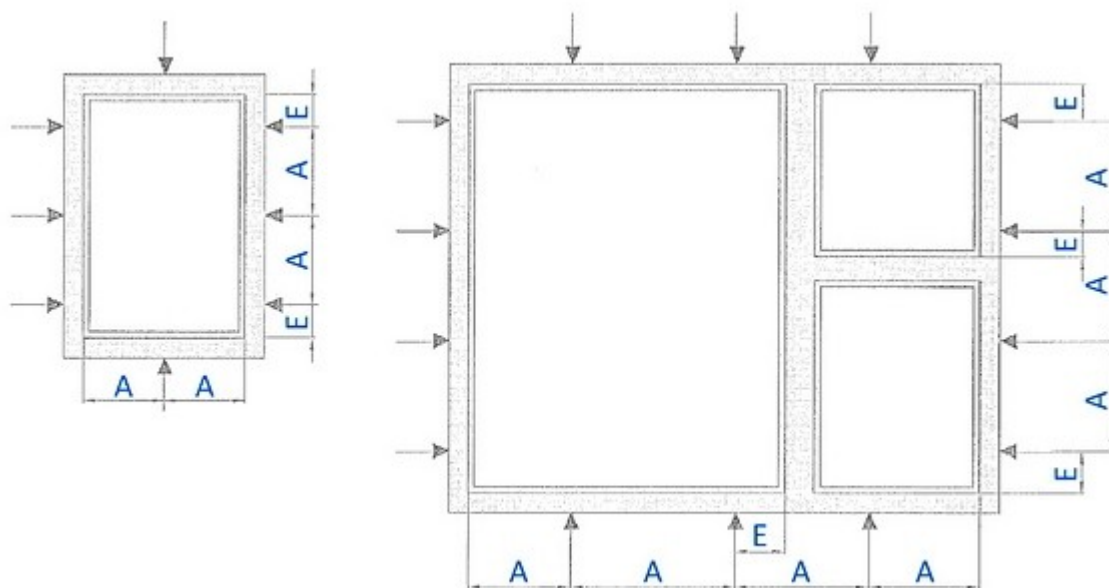
### 1. Vysazení křídla z rámu

Před započítím montáže, vysaďte křídlo z rámu. Vysazení křídla provedete odklapnutím horní krytky na pantové straně okna a vysunutím čepu směrem dolů. Po vysunutí čepu dojde k uvolnění křídla – křídlo otevřete klikou do polohy otevřeno a pohybem nahoru vysuňte křídlo ze spodního pantu. V případě, že máte v jedné místnosti více oken, doporučujeme označení křídel a rámu. Při zpětném nasazování křídel do rámu v případě stejných nebo velmi podobných rozměrů se tak vyhnete případné záměně.



### 2. Příprava okenního rámu (pouze v případě montáže pomocí turbošroubů – pokud jste se rozhodli pro montáž pomocí montážních kotev, můžete tento bod přeskočit)

V případě, že jste se rozhodli pro montáž pomocí **turbošroubů**, rám okna před vložením do připraveného stavebního otvoru nejprve předvrtejte nejlépe vrtákem do železa č. 7 mm (v okenních rámech je ocelová výztuha šíře 1,25–2,5 mm a vrták tedy musí projít nejen plastovým rámem, ale i výztuhou). Otvory do rámu vrtejte ve svislé poloze. Počet kotvicích bodů a tedy předvrtaných otvorů rámu závisí na typu otvorové výplně a řadě dalších faktorů. Obrázek níže znázorňuje všeobecné doporučené rozmístění kotvicích bodů. Písmeno A značí vzdálenost kotvicích prvků, písmeno E vzdálenost od vnitřního rohu rámu a sloupku.



***Rozhodli jste se pro profesionální utěsnění osazovací spáry?***

*Montážní postup lze rozšířit o použití systému parotěsných a paropropustných pásek. Tento rozšiřující systém montáže zajišťuje dlouhodobou funkčnost osazovací spáry otvorových výplní bez nebezpečí ztráty tepelně a zvukově izolačních vlastností. V případě, že se chcete dozvědět více informací o tomto způsobu montáže, doporučujeme zhlédnout toto krátké [instruktační video](#). V našem e-shopu lze také zakoupit kompletní odzkoušený systém pro tento způsob montáže.*

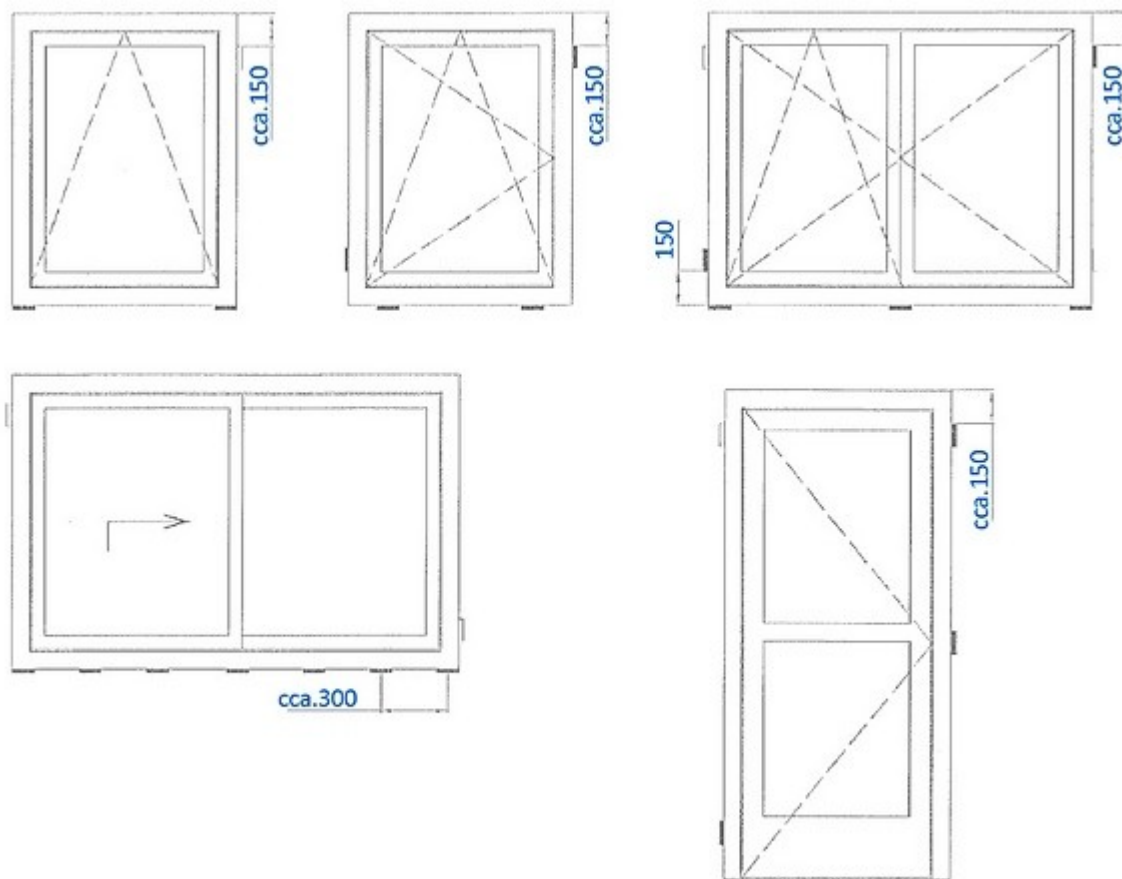
### **3. Osazení a vyvážení rámu**

Jestliže tedy máte připravený otvor i rám (pokud jste se rozhodli pro kotvení pomocí [turbošroubů](#), je potřeba mít v rámu vyvrtané díry – viz. bod 2), můžete okno – respektive pouze rám bez křídel – do otvoru vsadit. Rám by měl po stranách vyčnívat stejně a je potřeba ho pomocí vodováhy vyvážit ve vodorovné i svislé poloze (kamkoliv na otvorovou výplň přiložíte vodováhu, musí být rovina). Aby se vám rám neposouval, zajistěte ho na několika místech pomocnými klíny. Nezapomeňte přitom, že výška osazení okna nad parapetním zdívkem musí umožnit následné provedení dostatečné tloušťky izolace pod vnějším [parapetem](#).

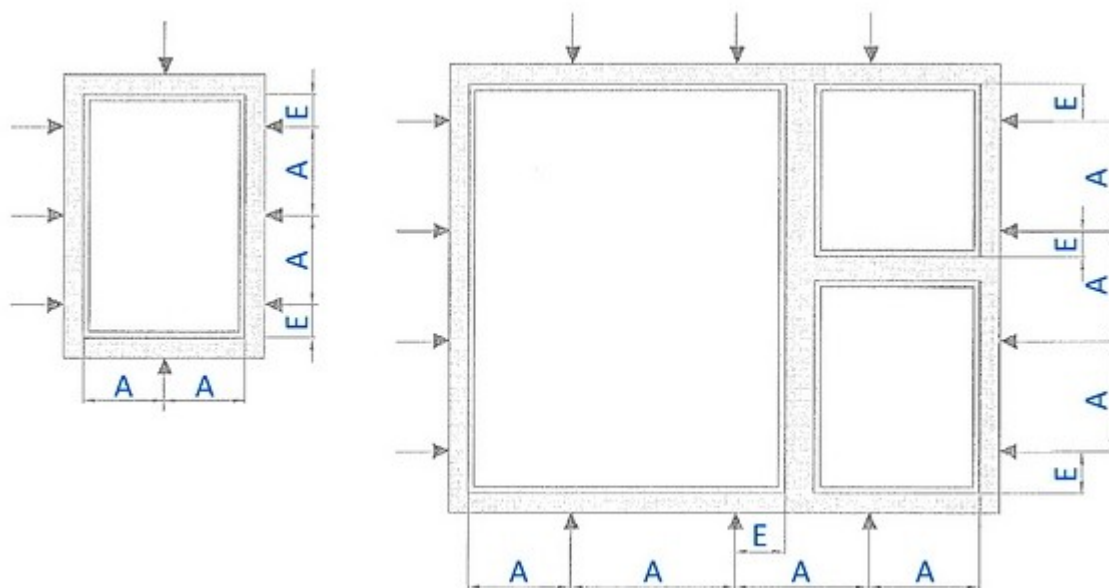


#### 4. Ukotvení rámu

*Níže uvedený montážní postup ukotvení rámu lze rozšířit o použití nosných a distančních podložek, jejichž osazení předchází finálnímu pevnému spojení rámu s ostěním (osazení podložek je nutné tedy provést před zavrtáním rámu). V případě, že se rozhodnete podložky použít – nosné podložky musí být únosné, nenasákavé, trvanlivé, chemicky kompatibilní s okolními materiály a tepelnou vodivostí stejnou nebo nižší než materiál rámu. Distanční podložky musí splňovat stejná kritéria s výjimkou požadavku na jejich dostatečnou únosnost. Rozmístění podložek viz obrázek níže, černě je zobrazena nosná podložka, bíle distanční podložka, rozměry v milimetrech.*

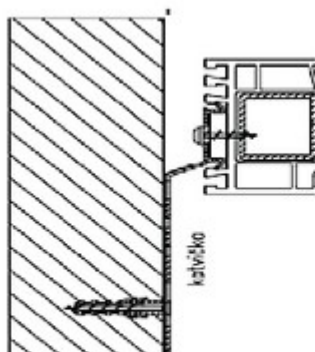


Není vhodné, aby bylo kotvení provedeno proti spojům příčníků a sloupků výrobku. Počet kotvicích bodů závisí na typu otvorové výplně a řadě dalších faktorů. Vzájemná vzdálenost **kotvicích prvků** by měla být do 700 mm. Vzdálenost od vnitřního rohu, rámového rohu a od sloupků a příček by měla být 100 mm až 150 mm a 250 mm pro plastová okna jiná než bílá. Obrázek níže znázorňuje všeobecné doporučené rozmístění kotvicích bodů. Písmeno A značí vzdálenost kotvicích prvků, písmeno E vzdálenost od vnitřního rohu rámu a sloupku.

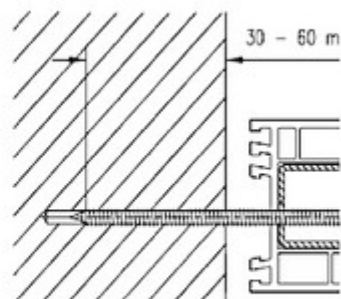


Nejjednodušším způsobem ukotvení je použití **montážních kotev**. Kotvu jednoduše zasekněte do drážek v rámu, přilhněte ke zdivu a pomocí hmoždinek a šroubů uchytněte do zdiva. Nezapomeňte po provedení ukotvení přezkontrolovat správné vyvážení rámu.

Dalším způsobem je upevnění rámu za pomoci **turbošroubů**. Tento způsob montáže zajistí pevnější spojení rámu s tělesem stavby, avšak počítejte s o něco náročnější přípravou spojenou s předvrtáním otvorů do rámu. Přes připravené otvory v rámu okna vyvrtáte otvory do zdiva. Pro vyvrtání otvorů do zdiva doporučujeme SDS vrták. Před vlastním zašroubováním turbošroubů, přezkontrolujte správné vyvážení (aby byla výplň plně funkční, je nutné aby byl rám vyvážený ve všech rovinách). Tuto kontrolu doporučujeme provádět průběžně během celé montáže. Pak už je aplikace s turbošrouby jednoduchá – turbošroub skrz rám přišroubujete do tělesa stavby. Pozor, aby jste příliš nepřitáhli turbošroub k rámu, a nedošlo tak k prohnutí rámu – vznikla by pak netěsnost mezi rámem a křídlem. Minimální hloubka ukotvení je 30–60 mm. Na závěr nasadte na hlavičky turbošroubů plastové krytky. Turbošrouby si můžete zakoupit v našem **e-shopu** v délkách od 72 mm až do 212 mm.



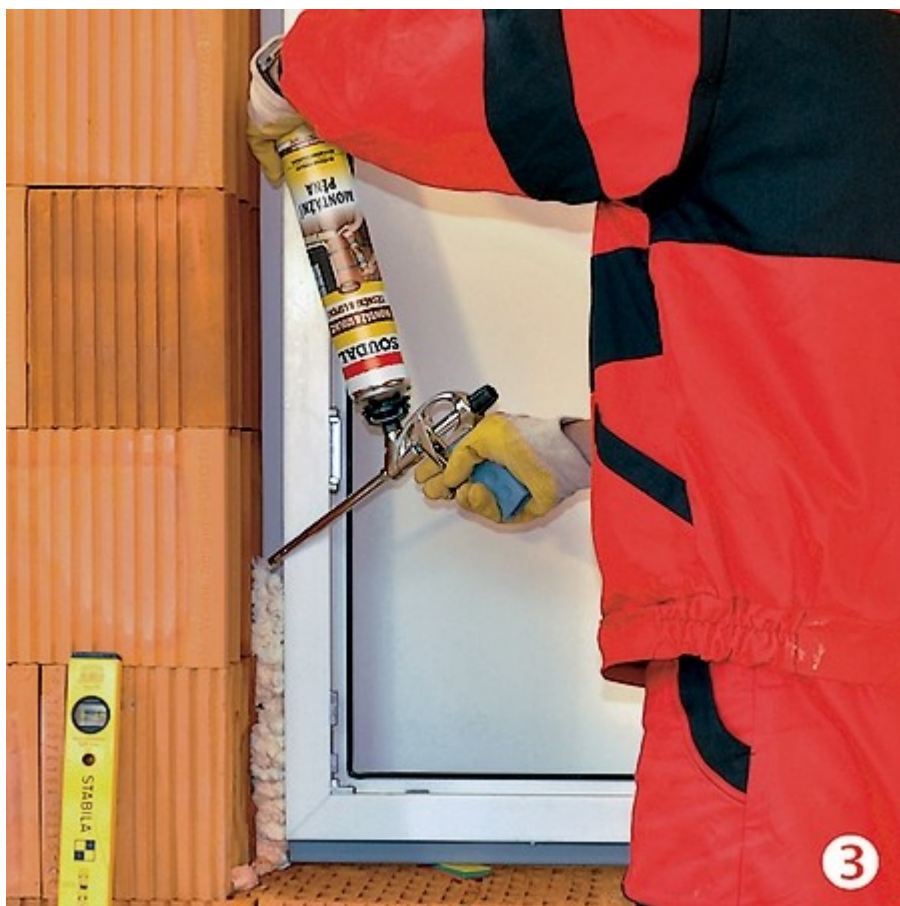
Kotva



Turbošroub

## 5. Vyplnění montážní pěnou

Po zakotvení rámu je potřeba prostor mezi rámem a ostěním vyplnit izolačním materiálem. Použijte **montážní pěnu**, kterou jednoduše vstříknete pomocí pistole nebo trubičky. Před aplikací pěny aerosolovou plechovku dokonale protřepejte, nejméně 30×, a podklad navlhčete vodou. Mezery vypěňte zhruba ze dvou třetin, protože pěna ještě nabobtná. Pěnu nanášejte zdola směrem vzhůru. Aby pěna byla dostatečně vytvrzená, neměl by vyplňovaný prostor na jednu vrstvu čerstvé pěny být silnější než 50 až 100 mm. **Montážní pěnu** můžete aplikovat po celý rok, v závislosti na konkrétní teplotě si můžete zakoupit **montážní pěnu letní** či **montážní pěnu zimní**. Po zatuhnutí pěny vyjměte pomocné klíny a vzniklé mezery dopěnujte. Až bude pěna dostatečně ztuhlá, tak přebytečné části ořežte.



## 6. Montáž parapetů

K již zabudovanému rámu následně osadíte **parapety** – vnitřní a vnější. Nejprve si připravte podklad. Musí být rovný, čistý a v požadované výšce. Před osazením parapetu nasadíte boční krytky. Na podklad naneste nízkoexpanzní montážní pěnu, na kterou parapet uložte. Vnitřní parapet přiražte k podkladnímu profilu (tzv. parapetní doraz), který je součástí každého okna a nachází se pod spodním okrajem rámu okna (jeho výška bývá nejčastěji 30 mm). Venkovní parapet zasuňte do drážky ve spodní části rámu okenního profilu a proveďte jeho upevnění pomocí dodaných šroubků, na které následně nasadíte plastové krytky. Aby se u okna nemohla zdržovat voda, je potřeba mít parapet pod určitým sklonem. U vnitřního parapetu je to kolem 2–4 stupňů, u vnějšího zhruba 7 stupňů. Po instalaci je potřeba ještě parapet po obvodu utěsnit. Na spáry mezi parapetem a zdivem doporučujeme přetíratelný **akrylový tmel**. Na utěsnění spár mezi oknem a parapetem je zase vhodnější **silikon**, který je v transparentním provedení nebo v barvě podkladu. Podrobný návod na montáž vnitřních a venkovních parapetů naleznete [zde](#).





## 7. Zednické zapravení

Po provedení montáže rámu okna (dveří) již můžete nasadit křídla. Nasazení křídel provedeme obdobně jako jsme provedli jejich vysazení, tzn. křídlo s klikou v otevřené poloze (t.j. klika vodorovně) nasadíme na spodní pant, přirazíme k rámu, zasuneme horní čep, na který posléze nasadíme zpět plastovou krytku, a křídlo uzavřeme (klika směrem dolů). Nyní se můžeme pustit do zednického zapravení. V případě většího poškození nejprve proved'te zapravení hrubou omítkou a následně natáhněte „fajnovou“. Doporučujeme sádrovou omítku Rimáno UNI, která je pružná, rychle schne a neprská.



## 8. Očištění, nasazení krytek, instalace žaluzií a sítí proti hmyzu

Po provedení zednického zapravení okno (dveře) očištěte a odstraňte ochranné fólie. Očištění a omytí oken proveďte v souladu s Návodem k obsluze a údržbě plastových oken, který dodáváme spolu s výrobky, popř. si jej můžete stáhnout [zde](#). Zkontrolujte správnou funkci okna a proveďte případné doseřízení. Návod na seřízení naleznete taktéž v [Návodu k obsluze a údržbě oken a dveří](#). Nakonec nasadíte krytky na jednotlivé části kování. Poté si rovněž můžete do oken namontovat [žaluzie](#) nebo [sítě proti hmyzu](#). Instruktažní video – návod na montáž interiérových žaluzií a sítí proti hmyzu můžete shlédnout [zde](#).

